

CARNET ÉLÈVE CYCLE 3

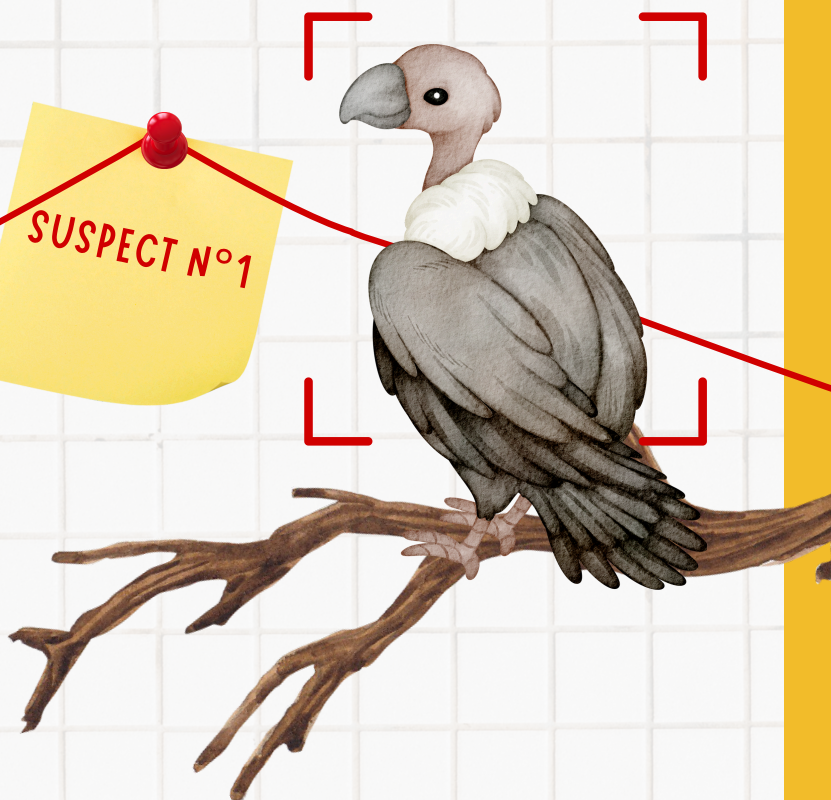


RAPPORT D'ENQUÊTE

???

Qu'est-il arrivé à l'agnelle disparue ?
Sauras-tu résoudre ce mystère ?

SUSPECT N°1



NOM :

CLASSE :

PRÉNOM :

As-tu aimé les activités ? À la fin de chaque séance, entoure ce que tu en as pensé.

Séance 1 :



Séance 2 :



Séance 3 :



Séance 4 :



Séance 5 :



BILAN SÉANCE 1 :

Donne au moins 3 caractéristiques physiques pour chaque espèce de vautour et relie-le à l'image correspondante.

- Vautour fauve :

-
-
-



- Vautour percnoptère :

-
-
-



- Vautour moine :

-
-
-



- Gypaète barbu :

-
-
-



Remplis le texte à trou :

Le se nourrit d'organes et de viscères grâce à son long cou. Il est le premier à table lors de la La seconde espèce qui arrive sur place est le qui se nourrit des parties les plus coriaces de la charogne, comme la peau ou les tendons. Vient ensuite un vautour plus petit, opportuniste, qui se nourrit des morceaux et restes trouvés autour de la carcasse. Il s'agit du Le , dernier sur place, a un régime alimentaire bien spécial : il se nourrit des os et attend que les autres vautours aient tout nettoyé.

Ensemble, ils représentent un maillon très important de la chaîne alimentaire et leur système digestif détruit les pires virus et bactéries, ils sont qualifiés de véritables

Éléments importants de l'enquête à garder en tête :

.....

.....

.....

.....

BILAN SÉANCE 2 :

Retrouve les mots dans la grille.

Y	A	H	P	P	I	O	O	V	I	P	A	R	E	L
Q	Z	P	V	R	N	E	R	R	A	T	I	S	M	E
E	P	A	B	E	I	M	I	G	R	A	T	E	U	R
K	A	R	P	M	N	G	R	A	N	I	V	O	R	E
N	T	A	H	I	S	O	J	O	A	M	D	V	L	Q
C	T	D	J	E	E	A	F	G	Q	P	Z	F	G	U
O	E	E	E	R	C	B	T	P	L	U	M	A	G	E
U	S	N	U	E	T	B	E	C	C	R	O	C	H	U
V	P	U	N	N	I	E	C	L	O	S	I	O	N	S
A	A	P	E	V	V	T	O	L	Y	P	X	S	V	E
I	L	T	A	O	O	B	R	S	H	O	F	P	T	R
S	M	I	U	L	R	X	I	S	W	N	K	T	E	R
O	E	A	N	F	E	I	T	M	U	T	R	G	X	E
N	E	L	I	W	C	K	F	E	N	E	U	A	K	S
F	S	E	D	D	E	P	A	R	T	D	U	N	I	D

Etapas du cycle de vie du vautour moine :

- Ponte
- Couvaion
- Eclosion
- Jeune au nid (tout attaché)
- Premier envol (tout attaché)
- Départ du nid (tout attaché)
- Erratisme
- Parade nuptiale (tout attaché)

Quelques caractéristiques des oiseaux :

- Plumage
- Insectivore
- Granivore
- Migrateur
- Pattes palmées (tout attaché)
- Serres
- Ovipare
- Bec crochu

Eléments importants de l'enquête à garder en tête :

.....

.....

.....

.....

BILAN SÉANCE 3 :

Entoure deux principales techniques de vol, les plus utilisées par les vautours.



En battant des ailes



En planant

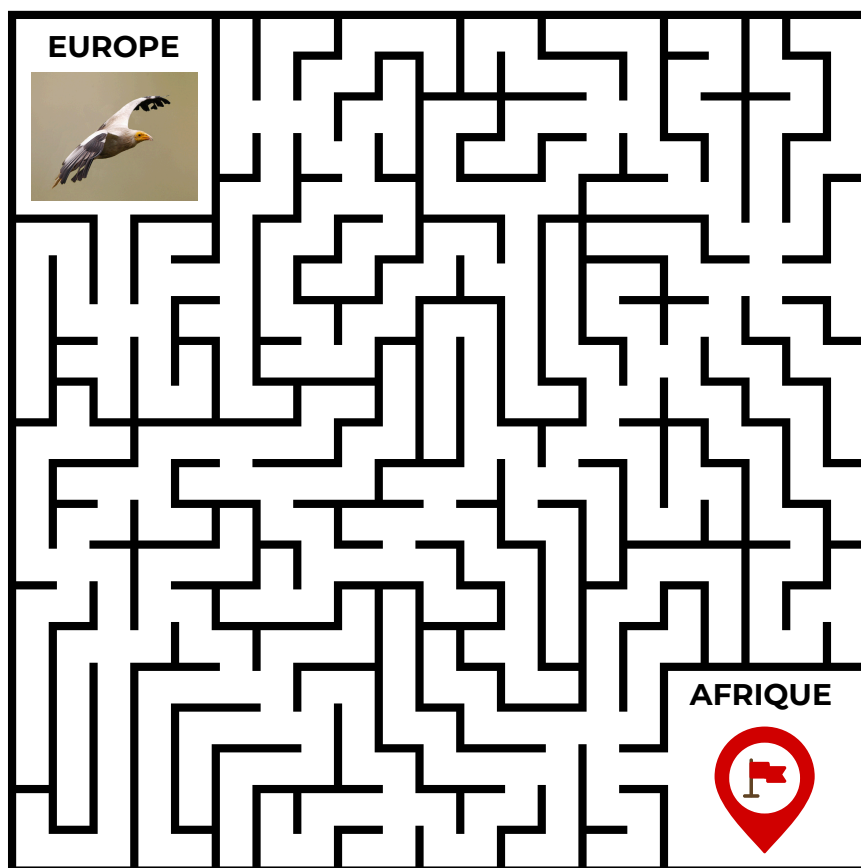


Avec les courants
thermiques



Sans les courants
thermiques

Aide le vautour percnoptère à trouver le bon chemin, pour atteindre l'Afrique, lors de sa migration. Ainsi, il pourra hiverner et revenir plus tard en Europe pour se reproduire.



Éléments importants de l'enquête à garder en tête :

.....

.....

.....

.....

BILAN SÉANCE 4 :

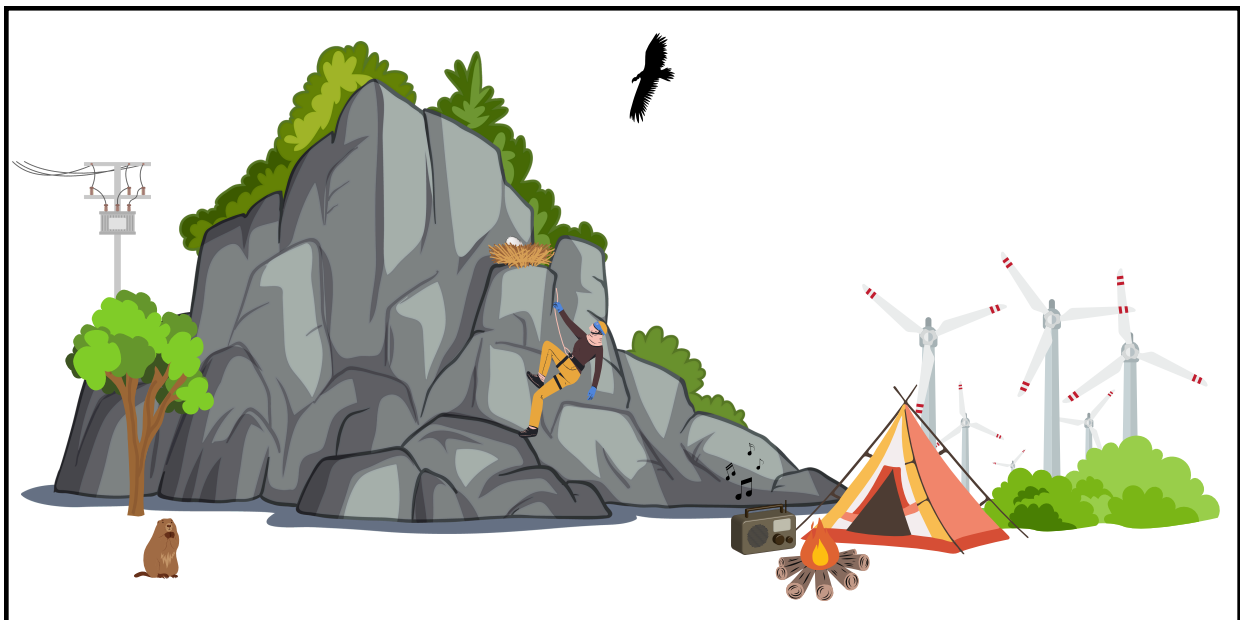
Réponds par vrai ou faux à ces affirmations.

VRAI FAUX

- Les vautours attaquent et tuent des animaux pour se nourrir.
- Les vautours sont des charognards, c'est-à-dire qu'ils ne se nourrissent que d'animaux morts qu'ils n'ont pas tués eux-mêmes.
- Les vautours sont de véritables nettoyeurs de la nature et ont un rôle important dans la lutte contre la propagation de maladies.
- Les vautours représentent un danger pour l'Homme et en particulier pour les éleveurs et éleveuses.
- Les éleveurs et éleveuses peuvent cohabiter, par exemple en déposant des animaux d'élevage morts, dans des zones spéciales, pour les vautours.

☐ ☐☐ ☐☐ ☐☐ ☐☐ ☐

Entoure ce qui représente un danger pour les vautours.



Éléments importants de l'enquête à garder en tête :

.....

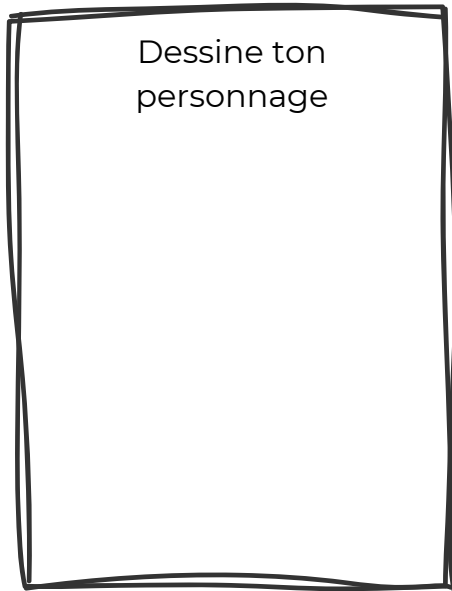
.....

.....

.....

BILAN SÉANCE 5 :

Présente un personnage qui t'a marqué.



• Qui est-ce ?

.....

• Rôle :

.....

.....

.....

.....

• Pourquoi j'ai choisi ce personnage :

.....

.....

.....

Dénouement de l'enquête :

.....

.....

.....

.....

J'ai aimé / je n'ai pas aimé :

.....

.....

.....

.....

.....

.....

**Bravo et merci d'avoir résolu cette
enquête !**



The first part of the paper discusses the importance of understanding the local context in which a project is implemented. This includes a thorough analysis of the social, economic, and cultural factors that may influence the success or failure of the intervention. It is essential to engage with local stakeholders from the outset to ensure that the project is relevant and sustainable.

The second part of the paper explores the challenges of implementing a project in a resource-poor environment. Limited access to funding, skilled personnel, and infrastructure can significantly hinder progress. However, these challenges can be mitigated through creative problem-solving and the utilization of local resources and expertise.

The third part of the paper focuses on the importance of monitoring and evaluation (M&E) in assessing the impact of the project. A robust M&E system should be designed from the beginning to collect reliable data and provide regular feedback to the project team. This allows for timely adjustments to the intervention based on what is working and what is not.

The fourth part of the paper discusses the role of community participation in the project. Empowering local communities to take ownership of the project is crucial for its long-term sustainability. This can be achieved through various mechanisms, such as forming local committees, providing training, and encouraging active participation in decision-making.

The fifth part of the paper concludes by emphasizing the need for a holistic approach to project implementation. Success is not solely determined by the technical aspects of the intervention but also by the quality of the relationships and the commitment of all involved parties.